

Dell P2715Q/P2415Q

Guida all'uso

Modello: P2715Q/P2415Q
Modello normativo: P2715Qt/P2415Qb





NOTA: UNA NOTA segnala informazioni importanti che aiutano a fare un migliore utilizzo del proprio computer.



ATTENZIONE: Un richiamo all'ATTENZIONE indica potenziali danni all'hardware o la perdita dei dati se non sono seguite le istruzioni.



AVVISO: Un avviso all'ATTENZIONE segnala il potenziale di danni alle proprietà, di lesioni personali o di morte.

Copyright © 2014 Dell Inc. Tutti i diritti riservati. Il presente prodotto è protetto dalle leggi sul copyright e sulla proprietà intellettuale degli Stati Uniti e internazionali.

Dell™ e il logo Dell sono marchi di Dell Inc. negli Stati Uniti e/o nelle altre giurisdizioni. Tutti gli altri marchi e nomi citati nel presente documento sono marchi delle rispettive società.

Indice


Informazioni sul Monitor	5
Contenuti della confezione	5
Caratteristiche	6
Parti e controlli	7
Specifiche del monitor	10
Plug-and-Play.	22
Qualità monitor LCD e Pixel Policy	22
Installazione del monitor.	23
Preparazione del supporto	23
Collegamento del monitor	23
Organizzazione dei cavi	26
Fissaggio del copricavi	27
Rimozione del supporto del monitor.	27
Rimozione del copricavo	28
Montaggio a parete (opzionale)	28
Funzionamento del monitor.	29
Accensione del monitor.	29
Uso dei controlli del pannello frontale.	29
Uso del menu OSD	31
Uso della funzione d'inclinazione, rotazione ed estensione verticale	43
Regolazione delle impostazioni di rotazione del monitor del sistema	44

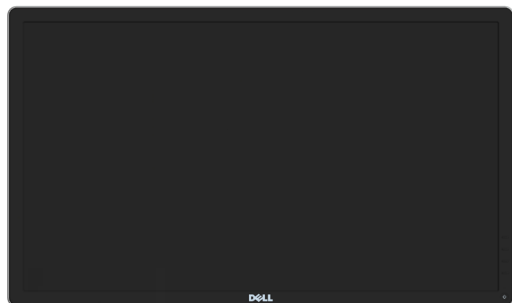
Risoluzione dei problemi	45
Diagnostica	45
Diagnostica integrata	46
Problemi comuni	47
Problemi specifici del prodotto	49
Problemi specifici di Mobile High-Definition Link (MHL)	50
Appendice	51
Istruzioni per la sicurezza	51
Comunicazioni FCC (solo USA) ed altre informazioni sulla regolamentazione	51
Contattare Dell	51
Impostazione del monitor	52
Linee guida per la manutenzione	53

Informazioni sul Monitor

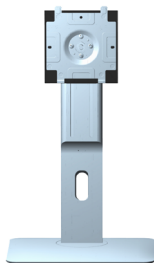
Contenuti della confezione

Il monitor è inviato con gli elementi mostrati di seguito. Assicurarsi di avere ricevuto tutti i componenti e [mettersi in contatto con Dell](#) se manca qualcosa.

 **NOTA:** Alcuni elementi potrebbero essere accessori optional e potrebbero non essere inviati insieme al monitor. Alcune funzioni o supporti potrebbero non essere disponibili in alcuni paesi.



Monitor



Base



Copricavi



Cavo d'alimentazione (varia in base ai paesi)



Cavo USB 3.0 up stream (abilita le porte USB del monitor)



- Supporto driver e documentazione
- Guida introduttiva
- Informazioni sulla sicurezza e di carattere regolamentare
- Report calibrazione di fabbrica

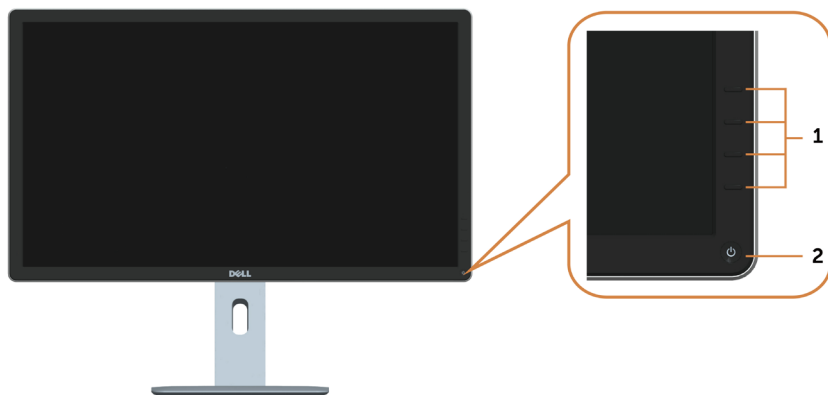
Caratteristiche

I display a schermo piatto **Dell P2715Q/P2415Q** sono dotati di schermo LCD (Liquid Crystal Display) a matrice attiva TFT (Thin-Film Transistor) con illuminazione a LED. Le caratteristiche del monitor includono:

- **P2715Q:** Area visibile dello schermo (misurata diagonalmente) 68,47cm (27 pollici). Risoluzione 3840 x 2160 con supporto schermo intero per risoluzioni più basse.
- **P2415Q:** Area visibile dello schermo (misurata diagonalmente) 60,47cm (23,80 pollici). Risoluzione 3840 x 2160 con supporto schermo intero per risoluzioni più basse.
- Ampio angolo di visione per consentire la visione da seduti o in piedi o mentre ci si sposta lateralmente.
- Tilt, girevole, prolunga verticale le capacità di adeguamento.
- Molte opzioni per la connettività digitale con DP, HDMI (MHL) e USB 3.0.
- Supporto rimovibile e fori di montaggio VESA (video electronics standards association) 100 mm che consentono flessibilità nelle soluzioni di montaggio.
- Capacità Plug and Play.
- Regolazioni video a schermo (OSD) per impostazioni semplici e ottimizzazione dello schermo.
- Supporto software e documentazione che include un file informativo (INF), il file ICM (Image Color Matching) e la documentazione del prodotto.
- Software di gestione del monitor Dell (disponibile sul disco incluso spedito con il monitor).
- Funzione Risparmio energetico per conformità Energy Star.
- Alloggio antifurto.
- Blocco della base.
- Capacità di commutazione tra formato panoramico e formato standard mantenendo la qualità dell'immagine.
- Certificazione EPEAT Gold.
- Riduzione di BFR/PVC.
- Schermo certificato TCO.
- Vetro privo di arsenico e pannello privo di mercurio.
- Alimentazione in standby di 0,5 W in modalità di sospensione.
- L'indicatore energetico mostra in tempo reale il livello di energia consumata dal monitor.

Parti e controlli

Veduta frontale



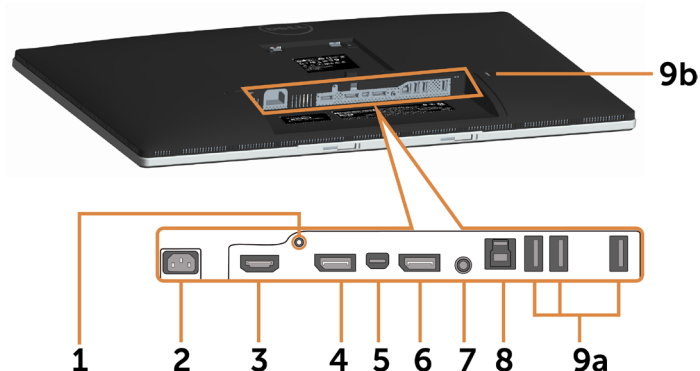
Etichetta	Descrizione
1	Tasti di funzione (per altre informazioni vedere Funzionamento del monitor)
2	Tasto accensione/spegnimento (con indicatore LED)

Veduta posteriore



Etichetta	Descrizione	Uso
1	Fori di montaggio VESA 100 mm x 100 mm (sotto la copertura VESA)	Monitor per montaggio a parete con kit compatibile VESA (100 mm x 100 mm).
2	Etichetta di conformità	Elenca le approvazioni delle autorità di regolamentazione.
3	Tasto di rilascio del supporto	Rilascia il supporto dal monitor.
4	Alloggio antifurto	Usare un blocco di sicurezza (venduto separatamente) per fissare il monitor.
5	Etichetta di servizio(Solo P2715Q)	Fare riferimento a questa etichetta quando ci si mette in contatto con il Supporto tecnico Dell.
6	Etichetta con codice a barre del numero di serie	Fare riferimento a questa etichetta quando ci si mette in contatto con il Supporto tecnico Dell. NOTA: P2415Q è dotato di etichette solo per il mercato EMEA.
7	Fessure di montaggio della Dell Soundbar	Per fissare la Dell Soundbar optional.
8	Alloggio per la gestione dei cavi	Permette di organizzare i cavi facendoli passare attraverso il foro.

Veduta inferiore



Etichetta	Descrizione	Uso
1	Blocco della base	Per bloccare il supporto al monitor utilizzando la vite M3 x 6 mm (la vite non è inclusa)
2	Connettore di alimentazione CA	Per collegare il cavo di alimentazione del monitor.
3	Porta HDMI (MHL)	Collegare il computer con il cavo HDMI o i dispositivi MHL con il cavo MHL (opzionale).
4	Connettore DP (ingresso)	Collegare il cavo DP del computer.
5	Connettore mDP (ingresso)	Collegare al computer utilizzando il cavo da mDP a DP.
6	Connettore DP (uscita)	Monitor dotato di uscita DP per MST (Multi-Stream Transport). Il monitor DP 1.1 può essere collegato solo come ultimo monitor nella catena MST. Per abilitare MST, fare riferimento alle istruzioni della sezione "Collegamento del monitor per la funzione DP MST" .
7	Porta uscita linea audio	Collegare gli altoparlanti per la riproduzione audio che arriva dai canali audio HDMI o DisplayPort. Supporta solo audio a 2 canali. NOTA: La porta uscita linea audio non supporta le cuffie.
8	Porta USB caricamento dati	Collegare il cavo USB al computer e al monitor per attivare le porte USB sul monitor.
9a, 9b	Porte downstream USB (4)	Collegare i dispositivi USB. NOTA: Occorre collegare il cavo USB upstream al monitor e al computer per poter utilizzare queste porte.

Specifiche del monitor

Specifiche dello schermo piatto

Modello	P2715Q	P2415Q
Tipo di schermo	Matrice attiva - TFT LCD	Matrice attiva - TFT LCD
Tipo di pannello	IPS (In-Plane Switching)	IPS (In-Plane Switching)
Immagine visibile:		
Diagonale	68,47 cm (27 pollici)	60,47 cm (23,80 pollici)
Area attiva:		
Orizzontale	596,74 mm (23,49 pollici)	527,04 mm (20,75 pollici)
Verticale	335,66 mm (13,21 pollici)	296,46 mm (11,67 pollici)
Area	200301,75 mm ² (310,47 pollici ²)	156246,27 mm ² (242,18 pollici ²)
Dimensioni pixel	0,1554 mm x 0,1554 mm	0,13725 mm x 0,13725 mm
Angolo di visuale:		
Orizzontale	178° gradi tipico	178° gradi tipico
Verticale	178° gradi tipico	178° gradi tipico
Uscita luminanza	350 cd/m ² (tipica)	300 cd/m ² (tipica)
Fattore di contrasto	1.000: 1 (tipico) 2.000.000: 1 (Contrasto mega dinamico attivo)	1.000: 1 (tipico) 2.000.000: 1 (Contrasto mega dinamico attivo)
Rivestimento superficiale	Trattamento antiriflesso del polarizzatore anteriore (3H)	Trattamento antiriflesso del polarizzatore anteriore (3H)
Retroilluminazione	Sistema edgelight LED	Sistema edgelight LED
Tempo di risposta	8,6 ms (tipica), 6ms (modalità veloce)	8 ms (tipica), 6ms (modalità veloce)
Profondità colore	1,07 miliardi di colori	1,07 miliardi di colori
Gamma di colori (tipica)	99% sRGB	99% sRGB

***P2715Q**: La gamma di colori (tipica) si basa sugli standard dei test CIE1976 (103,961%) e CIE1931 (77,6%).

P2415Q: La gamma di colori (tipica) si basa sugli standard dei test CIE1976 (102,28%) e CIE1931 (82,09%).

Specifiche sulla risoluzione

Portata scansione orizzontale	Da 31 kHz – 140 kHz (automatica)
Portata scansione verticale	Da 29 Hz – 76 Hz (automatica)
Risoluzione massima predefinita	3840 x 2160 a 60 Hz
Capacità di visualizzazione video (riproduzione DisplayPort e HDMI e MHL)	480i, 480p, 576i, 576p, 720p, 1080i, 1080p, QHD, UHD

Modalità di visualizzazione preimpostate

Modalità di visualizzazione	Frequenza orizzontale (kHz)	Frequenza verticale (Hz)	Frequenza pixel (MHz)	Polarità di sincronia (Orizzontale/Verticale)
VESA, 720 x 400	31.5	70.0	28.3	-/+
VESA, 640 x 480	31.5	60.0	25.2	-/-
VESA, 640 x 480	37.5	75.0	31.5	-/-
VESA, 800 x 600	37.9	60.0	40.0	+/+
VESA, 800 x 600	46.9	75.0	49.5	+/+
VESA, 1024 x 768	48.4	60.0	65.0	-/-
VESA, 1024 x 768	60.0	75.0	78.8	+/+
VESA, 1280 x 1024	64.0	60.0	108.0	+/+
VESA, 1280 x 1024	80.0	75.0	135.0	+/+
VESA, 1152 x 864	67.5	75.0	108.0	+/+
VESA, 1600 x 900	60.0	60.0	108.0	+/+
VESA, 1920 x 1080	67.5	60.0	148.5	+/+
VESA, 2560 x 1440	88.8	60.0	241.5	+/-
VESA, 3840 x 2160	65.7	30.0	262.75	+/-
VESA, 3840 x 2160	133.3	60.0	533.25	+/-

Modalità di visualizzazione sorgente MHL

Modalità di visualizzazione	Frequenza (Hz)
640 x 480p	60
720 x 480p	60
720 x 576p	50
1280 x 720p	60
1280 x 720p	50
1920 x 1080i	60
1920 x 1080i	50
1920 x 1080p	30
720 (1440) x 480i	60
720 (1440) x 576i	50

Specifiche elettriche

Segnali di ingresso video	<ul style="list-style-type: none">• Segnale video digitale per ogni linea differenziale.• Per linea differenziale con impedenza da 100 ohm.• Supporto ingresso segnale DP 1,2/HDMI 1,4/MHL 2,0.
Segnali ingresso sincronizzazione	<ul style="list-style-type: none">• Sincronizzazioni orizzontali e verticali separate.• Livello TTL senza specifica di polarità.• SOG (SYNC composita in verde).
Tensione/frequenza/corrente di ingresso	Da 100 a 240 V CA / 50 Hz o 60 Hz \pm 3 Hz / 1,8 A (max)
Corrente in ingresso	30 A (max) a 120 VAC** 60 A (max) a 240 VAC**

Caratteristiche fisiche

Modello	P2715Q	P2415Q
Tipo di connettore	<ul style="list-style-type: none"> • Connettore DP (include ingresso DP e uscita DP) • mDP • HDMI (MHL) • Uscita audio • USB 3,0 	<ul style="list-style-type: none"> • Connettore DP (include ingresso DP e uscita DP) • mDP • HDMI (MHL) • Uscita audio • USB 3,0
Tipo di cavo segnale	<ul style="list-style-type: none"> • Cavo da mDP a DP 1,8 mt. • Cavo USB 3,0, 1,8 mt. 	<ul style="list-style-type: none"> • Cavo da mDP a DP 1,8 mt. • Cavo USB 3,0, 1,8 mt.
Dimensioni (con supporto):		
Altezza(Esteso)	538,86 mm (21,22 pollici)	499,53 mm (19,67 pollici)
Altezza(Compresso)	423,86 mm (16,69 pollici)	369,53 mm (14,55 pollici)
Larghezza	640,74 mm (25,23 pollici)	566,64 mm (22,31 pollici)
Profondità	203,86 mm (8,03 pollici)	205 mm (8,07 pollici)
Dimensioni (senza supporto):		
Altezza	379,66 mm (14,95 pollici)	336,06 mm (13,23 pollici)
Larghezza	640,74 mm (25,23 pollici)	566,64 mm (22,31 pollici)
Profondità	51,50 mm (2,03 pollici)	46,93 mm (1,85 pollici)
Dimensioni del supporto:		
Altezza(Esteso)	417,31 mm (16,41 pollici)	400,50 mm (15,77 pollici)
Altezza(Compresso)	302,31 mm (11,90 pollici)	270,50 mm (10,65 pollici)
Larghezza	245 mm (9,65 pollici)	245 mm (9,65 pollici)
Profondità	203,86 mm (8,03 pollici)	205 mm (8,07 pollici)
Peso:		
Con imballo	10,66 kg (23,50 lb)	8,68 kg (19,14 lb)
Con supporto e cavi	7,53 kg (16,60 lb)	5,68 kg (12,52 lb)
Senza supporto e senza cavi (per l'installazione a parete o VESA)	5,03 kg (11,10 lb)	3,34 kg (7,36 lb)
Del supporto	2,15 kg (4,74 lb)	2,06 kg (4,54 lb)
Cornice anteriore lucida	5% (max)	5% (max)

Caratteristiche ambientali

Modello	P2715Q	P2415Q
Temperatura:		
Operativa	Da 0°C a 35°C (da 32°F a 95°F)	Da 0°C a 35°C (da 32°F a 95°F)
Non operativa	Da -20°C a 60°C (da -4°F a 104°F)	Da -20°C a 60°C (da -4°F a 104°F)
Umidità:		
Operativa	Da 10% a 80% (senza condensa)	Da 10% a 80% (senza condensa)
Non operativa	Da 5% a 90% (senza condensa)	Da 5% a 90% (senza condensa)
Altitudine:		
Operativa	5,000 m (16,404 ft) max	5,000 m (16,404 ft) max
Non operativa	12,192 m (40,000 ft) max	12,192 m (40,000 ft) max
Dissipazione termica	324,15 BTU all'ora (max) 170,61 BTU all'ora (tipica)	307,09 BTU all'ora (max) 153,55 BTU all'ora (tipica)

Modalità di risparmio energetico

Se sul computer è installata una scheda video o software conforme agli standard DPM VESA, il monitor può ridurre automaticamente il suo consumo energetico quando non è in uso. Questa funzione è conosciuta anche come modalità Power Save* (Risparmio energetico). Quando è rilevato l'input dalla tastiera, dal mouse o da altri dispositivi, il monitor riprende automaticamente il funzionamento. La tabella che segue mostra il consumo energetico e le segnalazioni di questa funzione di risparmio energetico:

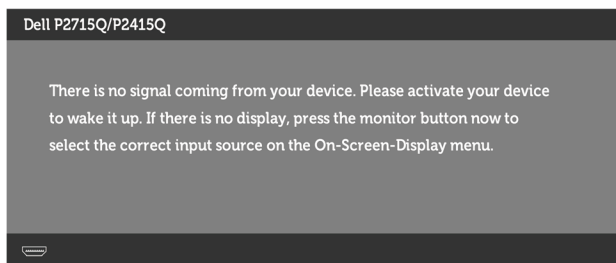
P2715Q

Modalità VESA	Sincronizzazione orizzontale	Sincronizzazione verticale	Video	Indicatore di alimentazione	Consumo energetico
Funzionamento normale	Attiva	Attiva	Attiva	Bianco	95 W (massimo)** 50 W (tipico)
Modalità Active-off (Disattivazione)	Inattiva	Inattiva	Spento	Bianco (Lampeggia lentamente)	<0,5 W
Spento	-	-	-	Spento	<0,5 W

P2415Q

Modalità VESA	Sincronizzazione orizzontale	Sincronizzazione verticale	Video	Indicatore di alimentazione	Consumo energetico
Funzionamento normale	Attiva	Attiva	Attiva	Bianco	90 W (massimo)** 45 W (tipico)
Modalità Active-off (Disattivazione)	Inattiva	Inattiva	Spento	Bianco (Lampeggia lentamente)	<0,5 W
Spento	-	-	-	Spento	<0,5 W

Il menu OSD funziona solo in modalità operativa normale. Se si preme un tasto qualsiasi in modalità di -disattivazione, il messaggio che segue:



*Il consumo energetico pari a zero in modalità di spegnimento può essere ottenuto solamente scollegando il cavo d'alimentazione dal monitor.

** Consumo massimo con luminanza massima.

Attivare il computer ed il monitor per accedere al menu OSD.

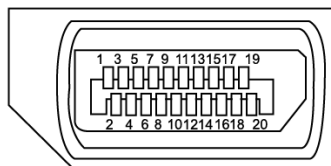


NOTA: Questo monitor è compatibile **ENERGY STAR**.



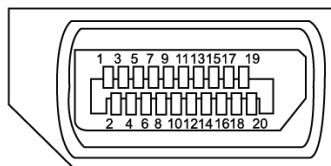
Assegnazione dei pin

Connettore DP (ingresso)



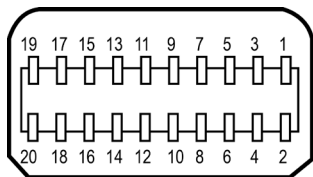
Numero pin	Lato a 20 pin del cavo segnale collegato
1	ML3(n)
2	Massa
3	ML3(p)
4	ML2(n)
5	Massa
6	ML2(p)
7	ML1(u)
8	Massa
9	ML1(p)
10	ML0(n)
11	Massa
12	ML0(p)
13	CONFIG1
14	CONFIG2
15	AUX CH (p)
16	Massa
17	AUX CH (n)
18	Rilevamento Hot Plug
19	Ritorno
20	DP_PWR

Connettore DP (uscita)



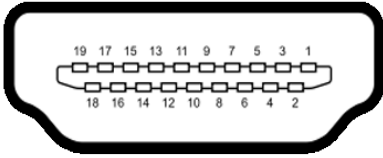
Numero pin	Lato a 20 pin del cavo segnale collegato
1	ML3(p)
2	Massa
3	ML0(n)
4	ML1(p)
5	Massa
6	ML1(n)
7	ML2(p)
8	Massa
9	ML2(n)
10	ML3(p)
11	Massa
12	ML3(n)
13	CONFIG1
14	CONFIG1
15	AUX CH (p)
16	Massa
17	AUX CH (n)
18	Rilevamento Hot Plug
19	Ritorno
20	DP_PWR

Connettore mDP



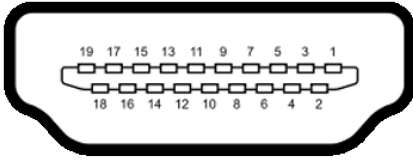
Numero pin	Lato a 20 pin del cavo segnale collegato
1	Massa
2	Rilevamento Hot Plug
3	ML3(n)
4	Massa
5	ML3(n)
6	Massa
7	Massa
8	Massa
9	ML2(n)
10	ML0(p)
11	ML2(p)
12	ML0(p)
13	Massa
14	Massa
15	ML1(n)
16	AUX(p)
17	ML1(p)
18	AUX(n)
19	Massa
20	+3.3 V DP_PWR

Connettore HDMI



Numero pin	Lato a 19 pin del cavo segnale collegato
1	TMDS DATA 2+
2	TMDS DATA 2 SHIELD
3	TMDS DATA 2-
4	TMDS DATA 1+
5	TMDS DATA 1 SHIELD
6	TMDS DATA 1-
7	TMDS DATA 0+
8	TMDS DATA 0 SHIELD
9	TMDS DATA 0-
10	TMDS CLOCK+
11	TMDS CLOCK SHIELD
12	TMDS CLOCK-
13	CEC
14	Riservato (N.C. sul dispositivo)
15	DDC CLOCK (SCL)
16	DDC DATA (SDA)
17	DDC / CEC Ground
18	+5 V POWER
19	HOT PLUG DETECT

Connettore MHL




Numero pin	Lato a 19 pin del cavo segnale collegato
1	N/C
2	CD_SENSE
3	N/C
4	N/C
5	TMDS_GND
6	N/C
7	MHL+
8	MHL_Shield
9	MHL-
10	N/C
11	TMDS_GND
12	N/C
13	N/C
14	N/C
15	CD_PULLUP
16	N/C
17	VBUS_CBUS_GND
18	VBUS
19	CBUS
2Shell	Schermatura

Interfaccia USB

Questa sezione offre informazioni sulle porte USB disponibili sul monitor.

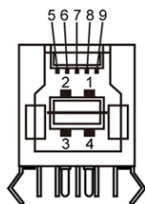
Il computer dispone delle seguenti porte USB:

- Una porta upstream USB 3.0
- Quattro porte downstream USB 3.0

 **NOTA:** L'interfaccia USB del monitor funziona solo quando il monitor è in modalità risparmio energetico. Se il monitor viene spento e poi riacceso, le periferiche connesse potrebbero impiegare alcuni secondi per riprendere la normale funzionalità.

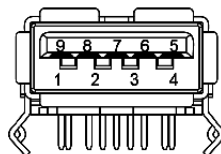
Velocità di trasferimento	Velocità dei dati	Consumo energetico
SuperSpeed	5 Gbps	4,5 W (al massimo, su ciascuna porta)
Hi-Speed	480 Mbps	2,5 W (al massimo, su ciascuna porta)
Full speed	12 Mbps	2,5 W (al massimo, su ciascuna porta)

Porta USB caricamento dati



Numero pin	Nome del segnale
1	VBUS
2	D-
3	D+
4	Massa
5	StdB_SSTX-
6	StdB_SSTX+
7	GND_DRAIN
8	StdB_SSRX-
9	StdB_SSRX+
Shell	Shield

Porta downstream USB



Numero pin	Nome del segnale
1	VBUS
2	D-
3	D+
4	Massa
5	StdA_SSRX-
6	StdA_SSRX+
7	GND_DRAIN
8	StdA_SSTX-
9	StdA_SSTX+
Shell	Shield

Plug-and-Play


È possibile installare il monitor su qualsiasi computer compatibile Plug-and-Play. Il monitor fornisce automaticamente al computer i suoi dati EDID (Extended Display Identification Data) utilizzando i protocolli DDC (Display Data Channel) così che il computer possa configurarsi ed ottimizzare le impostazioni del monitor. La maggior parte delle installazioni del monitor è automatica; se voluto si possono selezionare altre impostazioni. Fare riferimento alla sezione [Funzionamento del monitor](#) per altre informazioni sulla modifica delle impostazioni del monitor.


Qualità monitor LCD e Pixel Policy


Durante la procedura di produzione dei monitor LCD, non è inconsueto che uno o più pixel si blocchino in uno stato immutabile. Questi sono difficili da vedere e non influenzano la qualità di visualizzazione o l'usabilità. Per altre informazioni sulla qualità del monitor e sulla Pixel Policy Dell, consultare il sito Dell Support all'indirizzo: <http://www.dell.com/support/monitors>.

Installazione del monitor

Preparazione del supporto

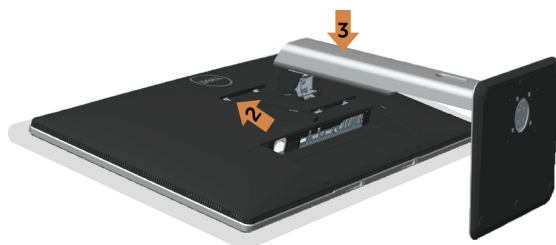
 **NOTA:** La base è staccata quando il monitor è inviato dalla fabbrica.

 **NOTA:** La procedura di seguito si applica al supporto predefinito. Qualora venga acquistato qualsiasi altro tipo di supporto, fare riferimento alla documentazione inviata con il supporto per installarlo.

 **ATTENZIONE:** Collocare il monitor su una superficie piana, pulita e morbida per evitare graffi al monitor stesso.

Attaccare il monitor alla base:

- 1 Collocare il monitor su una superficie piana.
- 2 Inserire le due linguette sulla parte superiore del supporto nella scanalatura sulla parte posteriore del monitor.
- 3 Premere il supporto finché non scatta in posizione.



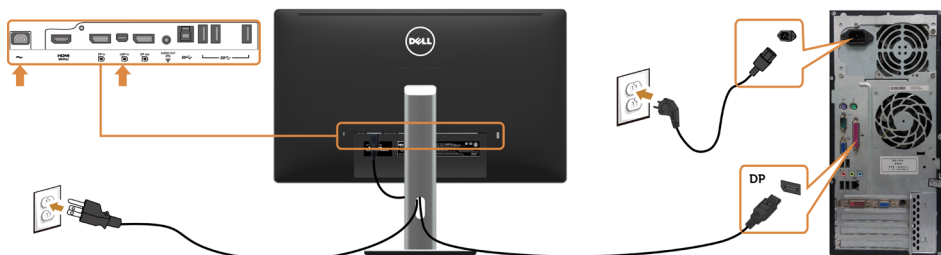
Collegamento del monitor

 **AVVISO:** Osservare le [Istruzioni per la sicurezza](#) prima di iniziare una qualsiasi delle procedure di questa sezione.

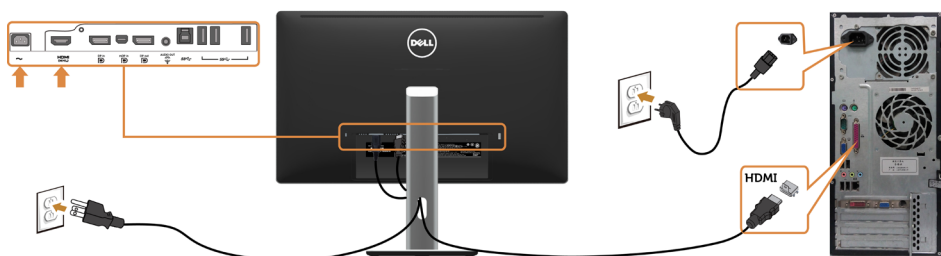
Come si collega il monitor al computer:

- 1 Spegnere il computer e scollegare il cavo di alimentazione.
- 2 Collegare il cavo mDP-DP/HDMI/USB dal monitor al computer.

Cavo per connessione a DP (o mDP)



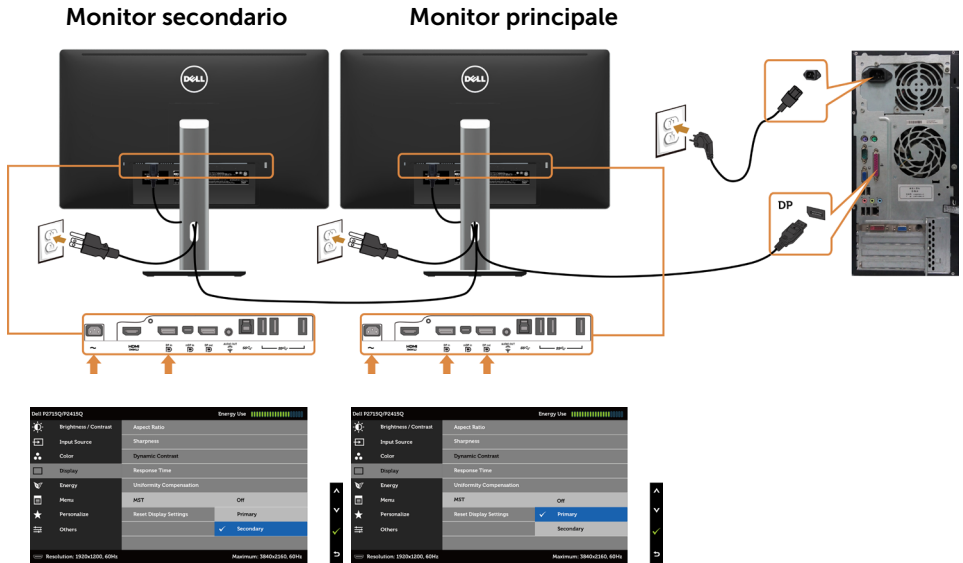
Collegamento il cavo HDMI (opzionale)



Collegamento il cavo USB



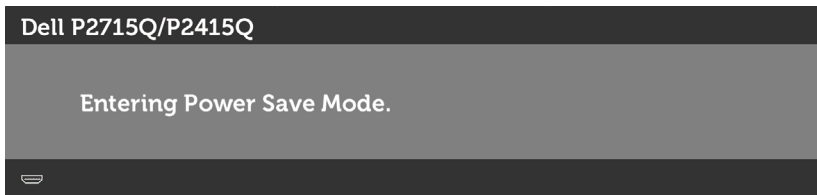
Collegare il Monitor per la funzione DP Multi-Stream Transport (MST)



NOTA: supporta la funzione DP MST. Per utilizzare questa funzione, la scheda grafica del PC deve disporre di certificazione DP1.2 con opzione MST.

Uso di Mobile-High Definition Link (MHL)

- NOTA:** Monitor MHL ready.
- NOTA:** Per utilizzare la funzione MHL, utilizzare solo cavi certificati MHL e dispositivi la cui sorgente supporti l'uscita MHL.
- NOTA:** Alcuni dispositivi sorgente potrebbe impiegare qualche secondo prima che l'immagine venga mostrata, a seconda dei dispositivi sorgente MHL.
- NOTA:** Quando il dispositivo sorgente MHL collegato entra in modalità standby, il monitor visualizza una schermata nera o il messaggio qui di seguito, a seconda dell'uscita del dispositivo sorgente MHL.

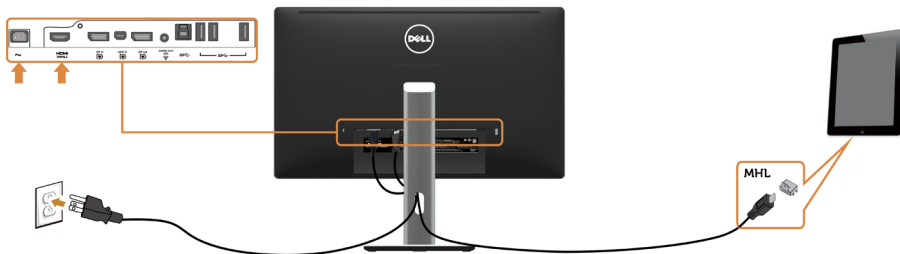


Per attivare il collegamento MHL, eseguire i seguenti passaggi:

- 1 Collegare l'alimentatore al monitor e a una presa di corrente.
- 2 Collegare la porta USB (micro) sul dispositivo sorgente MHL alla porta HDMI (MHL)

sul monitor con un cavo certificato MHL (vedere [la vista dal basso](#) per i dettagli).

- 3 Accendere il monitor e il dispositivo sorgente MHL.



- 4 Selezionare la sorgente d'ingresso HDMI (MHL) sul monitor utilizzando il menu OSD (fare riferimento a [Uso del menu OSD \(On-Screen Display\)](#) per i dettagli).
- 5 Se il monitor non visualizza alcuna immagine, fare riferimento a [Problemi specifici di Mobile High-Definition Link \(MHL\)](#).

Organizzazione dei cavi



Dopo avere collegato tutti i cavi necessari al monitor e al computer (fare riferimento a [Collegamento del monitor](#) per le indicazioni su come fissare i cavi) organizzare i cavi come indicato sopra.

Fissaggio del copricavi

NOTA: Il copricavo è staccato quando il monitor è inviato dalla fabbrica.

- 1 Inserire le due linguette sulla parte inferiore del copricavo nell'alloggiamento nella parte posteriore del monitor.
- 2 Premere il copricavo finché scatta in posizione.



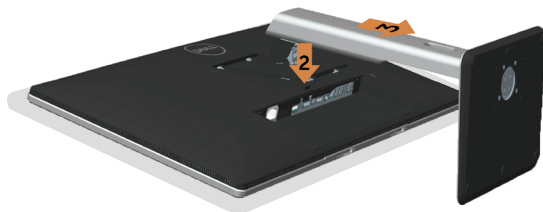
Rimozione del supporto del monitor

ATTENZIONE: Per evitare di graffiare il monitor mentre si monta la base, far attenzione a posizionare il monitor su una superficie pulita.

NOTA: La procedura di seguito si applica al supporto predefinito. Qualora venga acquistato qualsiasi altro tipo di supporto, fare riferimento alla documentazione inviata con il supporto per installarlo.

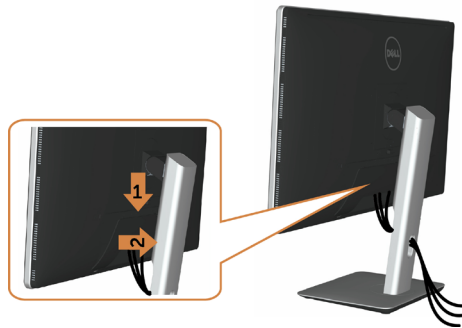
Per rimuovere il supporto:

- 1 Collocare il monitor sopra un panno o un cuscino morbido.
- 2 Tenere premuto il pulsante di sblocco della base.
- 3 Sollevare la base e allontanarla dal monitor.

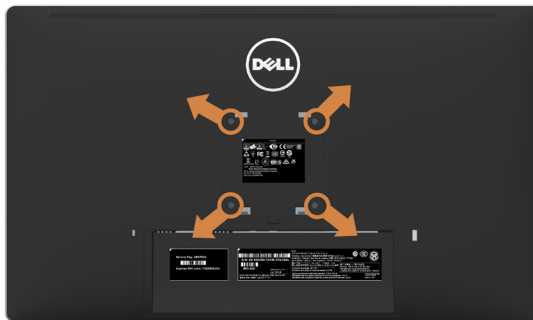


Rimozione del copricavo

- 1 Premere la linguetta sul copricavo.
- 2 Rimuovere le due linguette sulla parte inferiore del copricavo dall'alloggiamento nella parte posteriore del monitor.



Montaggio a parete (opzionale)



NOTA: Utilizzare viti M4 x 10 mm per collegare il monitor al kit di montaggio a parete.

Fare riferimento alle istruzioni in dotazione con il kit di montaggio a parete compatibile VESA.

- 1 Collocare il monitor su un panno morbido o su un cuscino appoggiato sopra un tavolo piatto e solido.
- 2 Rimuovere il supporto.
- 3 Utilizzare un cacciavite a stella per rimuovere le quattro viti che fissano il coperchio in plastica.
- 4 Attaccare al monitor il supporto -del kit d'installazione a parete.
- 5 Installare il monitor a parete seguendo le istruzioni fornite con il kit d'installazione a parete.

NOTA: Da utilizzare solo con supporti per installazione a parete omologati UL -con una capacità di peso/carico minima di 10,66 kg (P2715Q)/8,68 kg (P2415Q).

Funzionamento del monitor

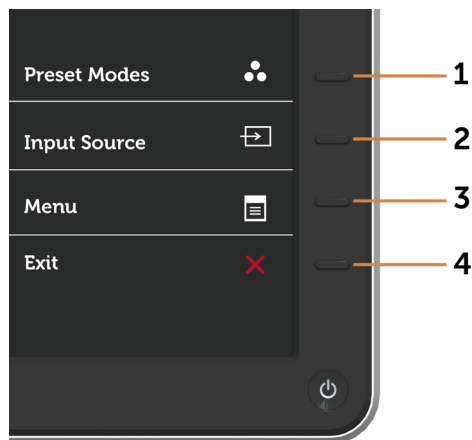
Accensione del monitor

Premere il pulsante  per accendere il monitor



Uso dei controlli del pannello frontale

Usare i tasti di controllo del pannello frontale del monitor per regolare le caratteristiche dell'immagine visualizzata. Se si utilizzano questi tasti per regolare i controlli, il menu OSD mostra i valori numerici delle caratteristiche in corso di modifica.

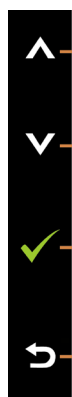






La tabella che segue descrive i tasti del pannello frontale:

Tasto del -pannello frontale	Descrizione
1  Tasto di scelta rapida: Modalità predefinite	Utilizzare questo tasto per scegliere da un elenco di modalità colore predefinite.
2  Tasto di scelta rapida: Origine d'input	Usare questo tasto per selezionare dall'elenco delle Sorgenti d'ingresso.
3  Menu	Utilizzare questo tasto per aprire il menu OSD (On-Screen Display) e selezionare le opzioni del menu OSD. Fare riferimento alla sezione Accedere al sistema di menu .
4  Exit (Esci)	Utilizzare questo tasto per tornare al menu principale o per uscire dal menu principale OSD.

Tasti del pannello frontale

Usare i tasti sulla parte frontale del monitor per regolare le impostazioni dell'immagine.




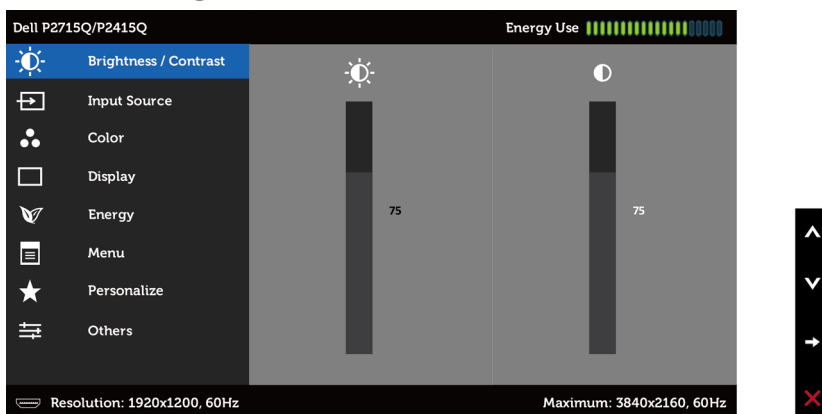
Tasto del -pannello frontale	Descrizione
1   Up (Su) Down (Giù)	Utilizzare il tasto Su (aumentare) e Giù (diminuire) per regolare le voci del menu OSD.
2  OK	Usare il tasto OK per confermare la selezione.
3  Back (Indietro)	Usare il tasto Back (Indietro) per andare al menu precedente.











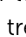
Uso del menu OSD

Accedere al sistema di menu

NOTA: Tutte le modifiche apportate utilizzando il menu OSD sono salvate automaticamente se si passa ad un altro menu OSD, se si esce dal menu OSD, oppure se si attende che il menu OSD scompaia.

- 1 Premere il tasto  per aprire il menu OSD e visualizzare il menu principale.



- 2 Premere il tasto  e  per spostarsi tra le opzioni. Quando ci si sposta da un'icona all'altra, viene evidenziato il nome dell'opzione.
- 3 Premere una volta il tasto  o  per attivare l'opzione evidenziata.
- 4 Premere i tasti  e  per selezionare il parametro desiderato.
- 5 Premere  per accedere alla barra di scorrimento, quindi utilizzare il tasto  o , in base alle indicazioni sul menu, per seguire le modifiche.
- 6 Premere una volta il tasto  per tornare al menu principale e selezionare un'altra opzione, oppure premere due o tre volte il tasto  per uscire dal menu OSD.

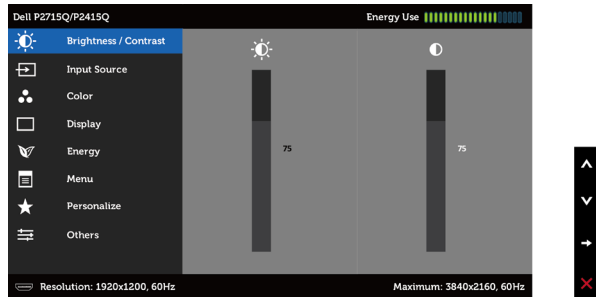
Icona Menu e menu secondari

Descrizione




Brightness (Luminosità)/ Contrast (Contrasto)

Utilizzare questo menu per attivare la regolazione Brightness/Contrast (Luminosità/Contrasto).



Brightness (Luminosità)

Brightness (Luminosità) regola il livello di luminosità dell'illuminazione (minimo 0; massimo 100).


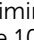
Premere il tasto  per aumentare la luminosità.

Premere il tasto  per diminuire la luminosità.

NOTA: QRegolazione manuale della luminosità disattivata quando il contrasto dinamico è attivato.

Contrast (Contrasto)

Prima regolare la luminosità e poi regolare il contrasto solo se sono necessarie ulteriori regolazioni.

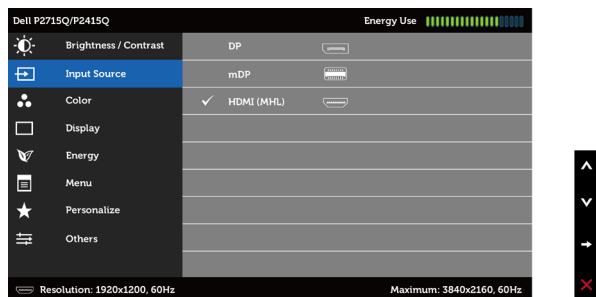
Premere il tasto  per aumentare il contrasto e premere il tasto  per diminuire il contrasto (la regolazione è compresa tra 0 e 100).




Il contrasto regola la differenza tra aree chiare e scure del monitor.



Input Source (Origine ingresso)

Utilizzare il menu Input Source (Origine ingresso) per selezionare tra i vari segnali video che possono essere collegati al monitor.

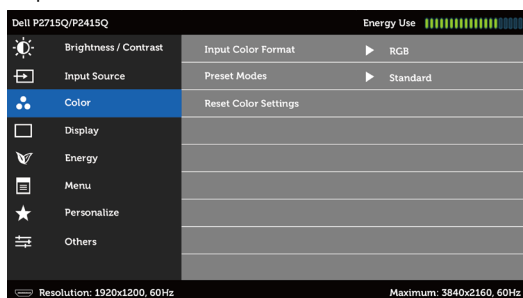


Icona	Menu e menu secondari	Descrizione
	DP	Selezionare l'ingresso DP quando si usa il connettore DP (DisplayPort). Premere il tasto  per selezionare la sorgente di ingresso DP.
	mDP	Selezionare l'ingresso mDP quando si usa il connettore mDP (mini DisplayPort). Premere il tasto  per selezionare la sorgente di ingresso mDP.
	HDMI(MHL)	Selezionare l'ingresso HDMI (HML) quando si usa il connettore HDMI. Premere il tasto  per selezionare la sorgente di ingresso HDMI.



Color (colore)

Utilizzare il menu del colore per regolare la modalità impostazioni del colore.

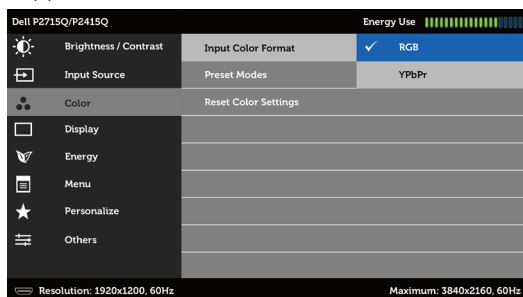


Input Color Format (Formato colore ingresso)

Permette di impostare la modalità di ingresso video su.

RGB: Selezionare questa opzione se il monitor è collegato a un computer (o ad un lettore DVD) usando il cavo HDMI o mDP-DP; o dispositivi MHL tramite il cavo MHL.

YPbPr: Selezionare questa opzione del lettore DVD supporta l'uscita YPbPr.





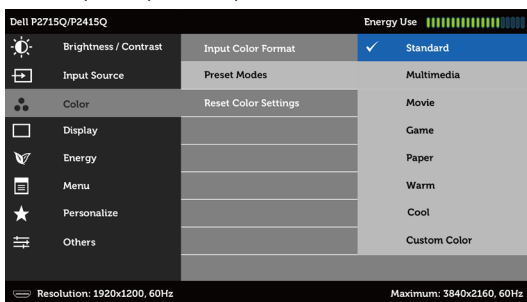
Icona Menu e menu secondari	Descrizione
------------------------------------	--------------------

Modalità predefinita

Quando si selezionano le modalità preimpostate, è possibile scegliere dall'elenco tra colore Standard, Multimedia, Gioco, Carta, Caldo, Freddo o Personalizzato.

- **Standard:** Impostazioni colore predefinite. Questa è la modalità predefinita preimpostata.
- **Multimedia:** Ideale per le applicazioni multimediali.
- **Movie (Film):** Ideale per i film.
- **Game (Giochi):** Ideale per la maggior parte delle applicazioni di gioco.
- **Paper (Carta):** Imposta luminosità e nitidezza ad un livello ideale per la visualizzazione di testo. Armonizza lo sfondo del testo per simulare la carta senza influenzare le immagini a colori. Si applica solo al formato di ingresso RGB.
- **Warm (Caldo):** Aumenta la temperatura colore. Lo schermo appare più caldo con una tinta rosso/gialla.
- **Cool (Freddo):** Diminuisce la temperatura colore. Lo schermo appare più freddo con una tinta blu.
- **Custom Color (Colore personalizzato):** Permette di regolare manualmente le impostazioni di colore.

Premere il tasto  e  per regolare i valori di Red (Rosso), Green (Verde) e Blue (Blu) e creare una modalità colore preimpostata personalizzata.



Reset Color Settings (Ripristina impostazioni colore)

Ripristina le impostazioni predefinite di colore del monitor.

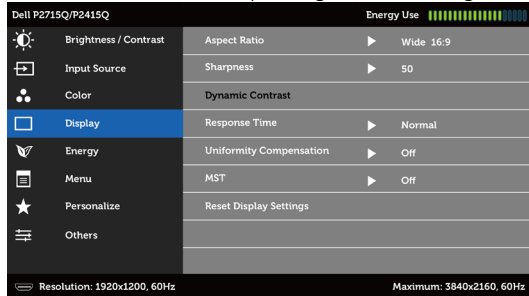
Icona Menu e menu secondari

Descrizione



Display (schermo)

Usare menu schermo per regolare l'immagine.



Aspect Ratio (Rapporto proporzioni)

Regola le proporzioni dell'immagine su Wide 16:9, 4:3 o 1:1.

Sharpness (Nitidezza)

Fa apparire l'immagine più o meno nitida. Usare o per regolare la nitidezza da '0' a '100'.

Contrasto dinamico

Consente di aumentare il livello del contrasto per fornire una qualità dell'immagine più precisa e dettagliata. Premere il tasto per selezionare Contrasto dinamico su "On" o "Off".

NOTA: La funzione Contrasto dinamico fornisce un maggiore contrasto se si sceglie la modalità Giochi o Film.

Tempo di risposta

Consente di impostare il Tempo di risposta su Normale o Rapido.

Uniformity Compensation (Compensazione uniformità)

Selezionare le impostazioni di compensazione uniformità per luminosità e colore dello schermo. **Calibrated (Calibrato)** è l'impostazione di calibrazione predefinita.

Uniformity Compensation (Compensazione uniformità) regola varie aree dello schermo rispetto al centro per ottenere luminosità e colore uniformi su tutto lo schermo. Per prestazioni ottimali dello schermo, Brightness (Luminosità) e Contrast (Contrasto) di alcune modalità predefinite (Standard...) vengono disattivati quando si attiva **Uniformity Compensation (Compensazione uniformità)**.

MST

"Disattivato": modalità predefinita - 4k2k 60Hz con funzione MST disattivata.

"Principale": imposta come modalità principale a 4K2K 30Hz con MST(DP uscita) attivata.

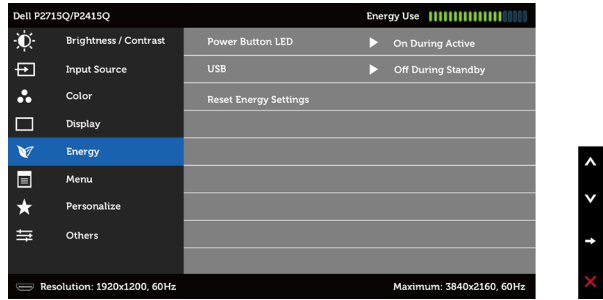
"Secondario": imposta come modalità secondaria a 4K2K 30Hz con MST(DP uscita) disattivata.

NOTA: La modalità secondaria può essere impostata tramite un tasto di scelta rapida per passare a DP 1.1 in assenza di visualizzazione. Consultare [Risoluzione dei problemi](#).

Icona	Menu e menu secondari	Descrizione
	Reset Display Settings (Ripristina impostazioni schermo)	Ripristina le impostazioni dello schermo sui valori predefiniti.




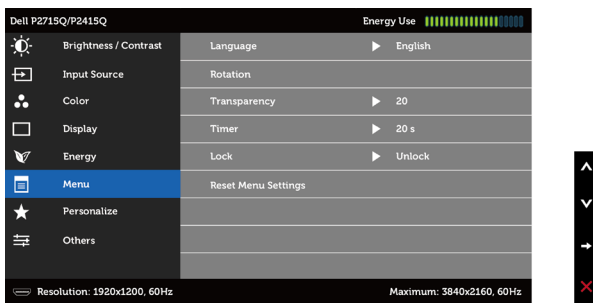




Energy (energia)



Power Button LED (LED tasto di alimentazione) Permette di impostare lo stato della spia d'alimentazione per risparmiare energia.

USB	Sistema		
Stato monitor	Acceso	Standby	Spento
Monitor con cavo upstream collegato	Acceso (disabilitato)	Accesso (disabilitato)	Spento (disabilitato)
Monitor senza cavo upstream collegato	Acceso	Spento/ Acceso* (dipende dalle selezioni OSD)	Spento

Reset Energy Settings (Ripristina impostazioni energia) Selezionare questa opzione per ripristinare le impostazioni predefinite di Impostazioni energia.

Icona Menu e menu secondari	Descrizione
 Menu Settings (Impostazioni menu)	Selezionare questa opzione per regolare le impostazioni del menu OSD, come la lingua dei menu, la durata di visualizzazione su schermo del menu, e così via. 
Language (Lingua)	Imposta il menu OSD su una delle otto lingue. (Inglese, Spagnolo, Francese, Tedesco, Portoghese Brasiliano, Russo, Cinese Semplificato, Cinese o Giapponese).
Rotazione	Ruota l'OSD di 90 gradi in senso antiorario. Il menu può essere regolato in base alla rotazione dello schermo.
Transparency (Trasparenza)	Selezionare questa opzione per modificare la trasparenza del menu utilizzando  e  (min. 0 / max. 100).
Timer	OSD Hold Time (Tempo visualizzazione OSD): Imposta l'intervallo d'attività del menu OSD dall'ultima pressione di un tasto. Usare il tasto  e  per regolare il dispositivo di scorrimento con incrementi di 1 secondo, da 5 a 60 secondi.
Lock (Blocco)	Controlla l'accesso degli utenti alle regolazioni. Quando è selezionata l'opzione Lock (Blocco), non è consentita alcuna regolazione. Tutti i tasti sono bloccati. NOTA: Funzione di blocco – Sia blocco software (usando il menu OSD), sia hardware (tenere premuto per 10 secondi il tasto sopra il tasto d'alimentazione) Funzione di sblocco - Solo hardware (tenere premuto per 10 secondi il tasto sopra il tasto d'alimentazione)
Reset Menu Settings (Ripristina impostazioni menu)	Ripristina le impostazioni del menu sui valori predefiniti.

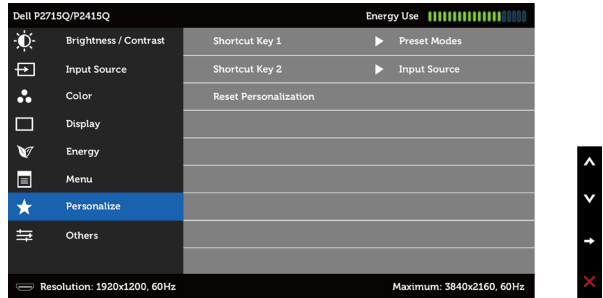
Icona **Menu e menu secondari**

Descrizione



Personalize (Personalizza)

Selezionare tra Modalità predefiniti, Luminosità/Contrasto, Regolazione automatica, Sorgente d'ingresso, Formato o Rotazione e impostare come tasto rapido.



Ripristino personalizzazione

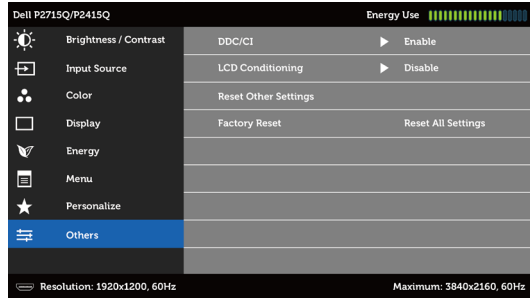
Ripristina i tasti di scelta rapida sulle impostazioni predefinite.

Icona Menu e menu secondari



Other (Altre)

Descrizione



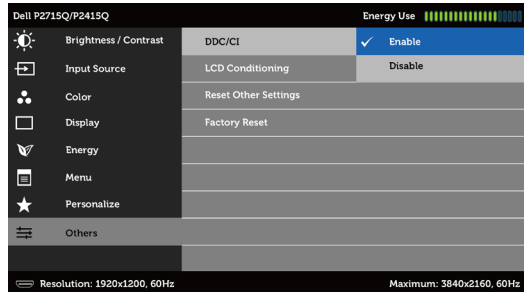
Selezionare questa opzione per regolare le impostazioni OSD, come DDC/CI, LCD Conditioning (Trattamento LCD), e così via.

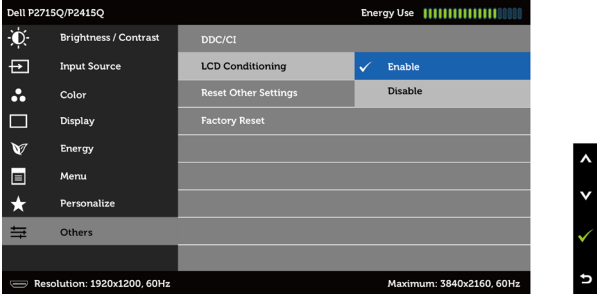
DDC/CI


La funzione DDC/CI (Display Data Channel/Command Interface) permette di regolare le impostazioni del monitor utilizzando un software del computer.

Selezionare **Disable** (Disabilita) per disattivare la funzione.

Abilitare questa funzione per migliorare l'esperienza personale ed ottimizzare le prestazioni del monitor.



Icona	Menu e menu secondari	Descrizione
LCD Conditioning (Trattamento LCD)	<p>Aiuta a ridurre i casi meno gravi di permanenza dell'immagine.</p> <p>In relazione al gradi di permanenza dell'immagine, il programma potrebbe impiegare alcuni minuti per avviarsi. Selezionare Enable (Abilita) per avviare la procedura.</p>	 <p>The screenshot shows the OSD menu for a Dell P2715Q/P2415Q monitor. The 'LCD Conditioning' option is selected and set to 'Enable'. Other options include 'Reset Other Settings' (set to 'Disable') and 'Factory Reset'. The menu also shows 'Brightness / Contrast', 'Input Source', 'Color', 'Display', 'Energy', 'Menu', 'Personalize', and 'Others'. At the bottom, it displays 'Resolution: 1920x1200, 60Hz' and 'Maximum: 3840x2160, 60Hz'. An 'Energy Use' indicator is visible at the top right.</p>
Reset Other Settings (Ripristina altre impostazioni)	<p>Ripristina sui valori predefiniti altre impostazioni come DDC/CI, ad esempio.</p>	
Factory Reset (Ripristino predefiniti)	<p>Ripristina tutte le impostazioni OSD sui loro valori predefiniti.</p>	

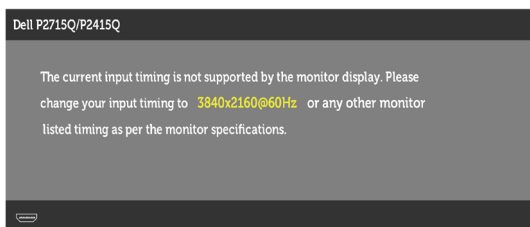
 **NOTA:** Questo monitor è dotato di una funzione integrata per calibrare automaticamente la luminosità in modo da compensare l'invecchiamento dei LED.

Messaggi d'avviso OSD

Quando si abilita la funzione **Dynamic Contrast (Contrasto dinamico)** (nelle seguenti modalità predefinite: Game (Giochi) o Movie (Film)), la regolazione manuale della luminosità viene disabilitata.

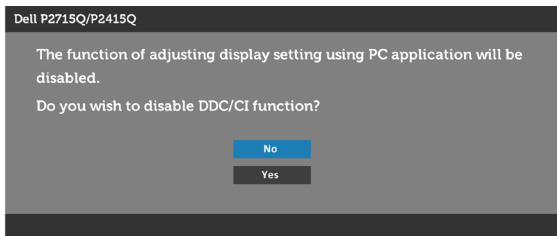


Quando il monitor non supporta una particolare risoluzione, viene visualizzato il seguente messaggio:

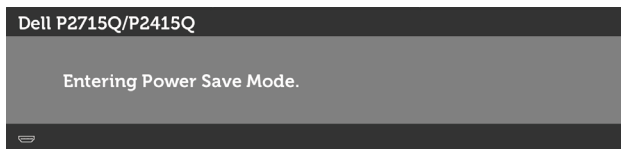


Ciò significa che il monitor non può sincronizzarsi con il segnale che sta ricevendo dal computer. Fare riferimento alla sezione [Specifiche del monitor](#) per informazioni sulla frequenza orizzontale e verticale consigliata per questo monitor. La modalità raccomandata è 3840 X 2160.

Prima che la funzione DDC/CI venga disabilitata, viene visualizzato il seguente messaggio.

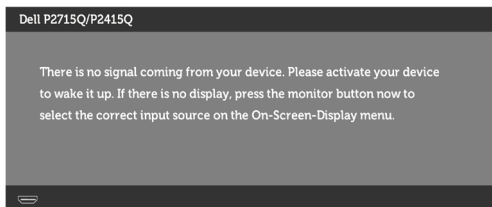


Quando il monitor accede alla **Power Save Mode (modalità di risparmio energetico)**, viene visualizzato il seguente messaggio:

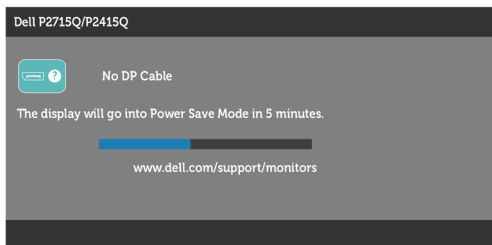


Attivare il computer ed il monitor per accedere al menu [OSD](#).

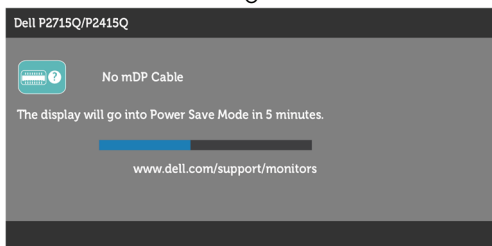
Se si preme un tasto diverso dal tasto di alimentazione, viene visualizzato uno dei seguenti messaggi, in base all'ingresso selezionato:



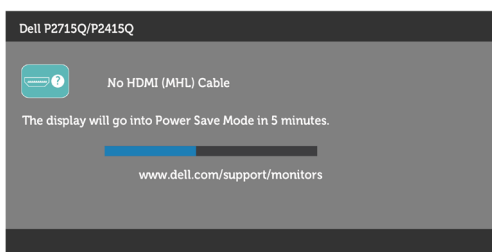
Se si seleziona l'ingresso DP o mDP o HDMI (MHL) e il corrispondente cavo non è collegato, viene visualizzata una finestra di dialogo mobile come quella visualizzata di seguito.



○



○



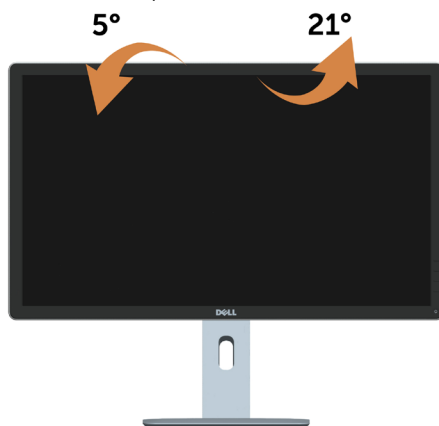
Fare riferimento alla sezione [Risoluzione dei problemi](#) per altre informazioni.

Uso della funzione d'inclinazione, rotazione ed estensione verticale

NOTA: Applicabile per un monitor con supporto. Per l'utilizzo di un altro supporto, consultare la relativa guida del supporto per le istruzioni di installazione.

Inclinazione, rotazione

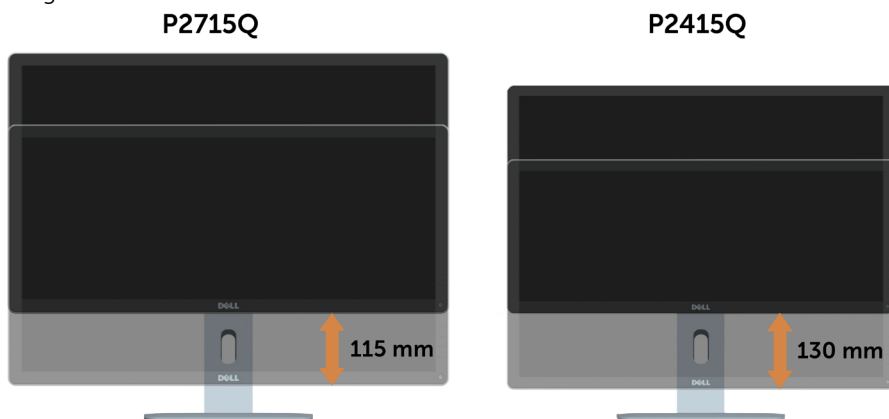
Con il supporto fissato al monitor, è possibile inclinare il monitor in modo da avere l'angolo di visualizzazione che risulta più comodo.



NOTA: Il supporto è staccato quando il monitor viene inviato dalla fabbrica.

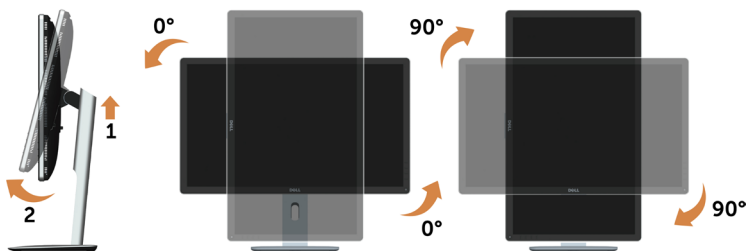
Sollevamento verticale

La base si estende verticalmente fino a 115 mm (P2715Q) / 130 mm (P2415Q). Le figure che seguono illustrano come estendere in verticale la base.



Rotazione del monitor

Prima di ruotare il monitor, il monitor deve essere sollevato in verticale completamente (**Sollevamento verticale**) ed essere angolato (**Angolazione**) per evitare di strusciare la parte inferiore del monitor.



NOTA: Per usare la funzione di rotazione del monitor (visualizzazione verticale/orizzontale) del computer Dell, è necessario un driver grafico non incluso con il monitor. Per scaricare il driver grafico, andare su support.dell.com e vedere la sezione Download per i Driver Video e ottenere gli ultimi aggiornamenti.

NOTA: Quando si è in Modalità di visualizzazione verticale, è possibile incontrare un peggioramento delle prestazioni nelle applicazioni grafiche impegnative (giochi 3D, ecc.)

Regolazione delle impostazioni di rotazione del monitor del sistema

Dopo aver ruotato il monitor, si deve completare la procedura descritta di seguito per ruotare anche le impostazioni di visualizzazione del proprio sistema.

NOTA: Se il monitor viene utilizzato con un computer non Dell, si debbono controllare le informazioni sui driver grafici dal sito Internet del produttore di computer per avere informazioni su come ruotare il sistema operativo.

Per regolare le impostazioni di rotazione della visualizzazione:

- 1 Fare clic con il tasto destro sul desktop e fare clic su Proprietà.
- 2 Selezionare la scheda Impostazioni e fare clic su Avanzate.
- 3 Se si possiede una scheda grafica ATI, selezionare la scheda Rotazione e definire la rotazione voluta.
- 4 Se si possiede una scheda grafica nVidia, fare clic sulla scheda nVidia, nella colonna di sinistra e selezionare NVRotate, e definire la rotazione voluta.
- 5 Se si possiede una scheda grafica Intel®, selezionare la scheda grafica Intel, e fare clic su Proprietà grafiche, selezionare la scheda Rotazione, e definire la rotazione voluta.

NOTA: Se l'opzione per la rotazione non è presente, o non funziona correttamente, visitare il sito support.dell.com e scaricare il driver più recente per la scheda grafica.

Risoluzione dei problemi

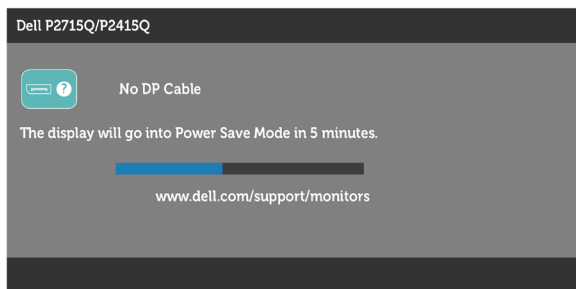
⚠ AVVISIO: Attenersi alle [Istruzioni per la sicurezza](#) prima di iniziare le procedure descritte in questa sezione.

Diagnostica

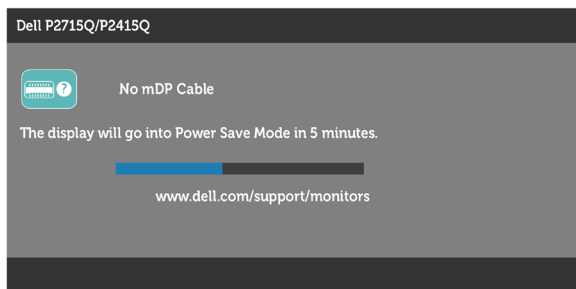
Il monitor offre una funzione di diagnostica che permette di verificare se il monitor funziona correttamente. Se il collegamento tra monitor e computer è stato eseguito correttamente, ma lo schermo è scuro, eseguire la procedura di diagnostica attenendosi alle seguenti procedure:

- 1 Spegnere computer e monitor.
- 2 Scollegare il cavo video dalla parte posteriore del computer. Per assicurare il corretto funzionamento della funzione di diagnostica, scollegare sia il cavo digitale, sia quello analogico dalla parte posteriore del computer.
- 3 Accendere il monitor.

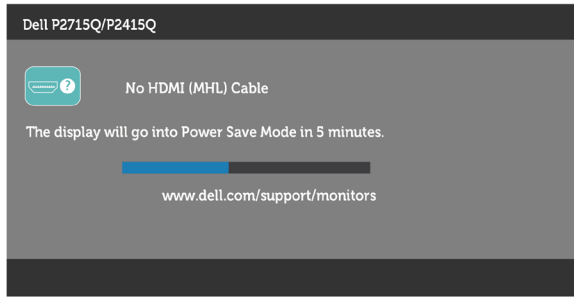
Se il monitor funziona correttamente e non riesce a rilevare un segnale video, sullo schermo viene visualizzata la finestra di dialogo mobile (su uno sfondo nero). In modalità di diagnostica, il LED di alimentazione rimane di colore bianco. Inoltre, in base all'ingresso selezionato, sullo schermo viene visualizzata in modo continuo una delle finestre di dialogo mostrate di seguito.



oppure



oppure




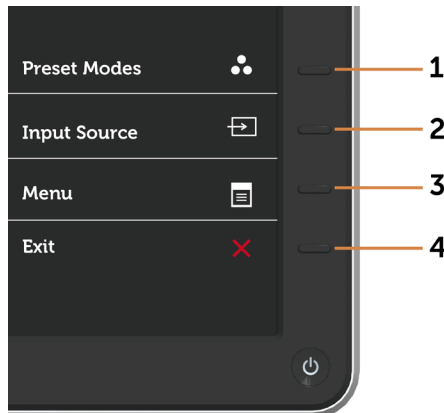
- 4 Questa finestra di dialogo appare anche durante le normali operazioni di sistema se il cavo video è scollegato oppure danneggiato.
- 5 Spegnerne il monitor e collegare di nuovo il cavo video; accendere di nuovo computer e monitor.

Se lo schermo del monitor rimane vuoto dopo avere utilizzato la procedura descritta in precedenza, controllare il controller video ed il computer perché il monitor funziona correttamente.

Diagnostica integrata

Il monitor ha uno strumento integrato di diagnostica che aiuta a determinare se l'anomalia dello schermo che si sta verificando è un problema inerente al monitor, oppure al computer e alla scheda video.

 **NOTA:** La diagnostica integrata può essere eseguita solo quando il cavo video è scollegato ed il monitor è in modalità di diagnostica.



Per eseguire la diagnostica integrata:

- 1 Verificare che lo schermo sia pulito (niente polvere sulla superficie dello schermo).
- 2 Scollegare i cavi video dalla parte posteriore del computer o del monitor. Il monitor entra in modalità di diagnostica.
- 3 Tenere premuti simultaneamente per 2 secondi il tasto **1** ed il tasto **4** del pannello

anteriore. Appare una schermata grigia.

- 4 Ricercare con attenzione le anomalie sullo schermo.
- 5 Premere di nuovo il tasto 4 del pannello anteriore. Il colore dello schermo cambia in rosso.
- 6 Ricercare le anomalie sullo schermo.
- 7 Ripetere le procedure dei punti 5 e 6 per controllare lo schermo con schermate di colore verde, blu, nero e bianco.

Il test è completato quando appare la schermata bianca. Premere di nuovo il tasto 4 per uscire.

Se non vengono rilevate anomalie sullo schermo dopo l'uso dello strumento di diagnostica interna, il monitor è funzionante. Controllare la scheda video e il computer.

Problemi comuni

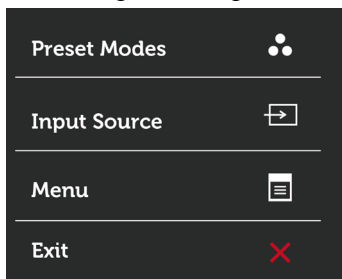
La tabella che segue contiene le informazioni sulla risoluzione dei problemi comuni del monitor.



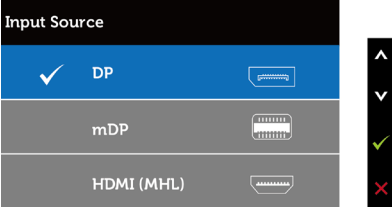

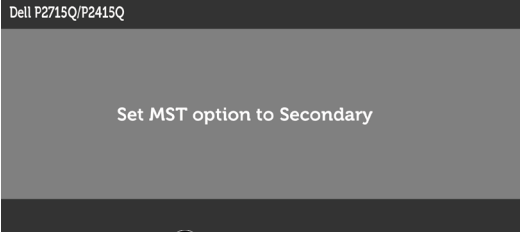


Sintomi comuni	Cosa si verifica	Soluzioni possibili
Nessun segnale video/LED di alimentazione spento	Nessuna immagine	<ul style="list-style-type: none">• Assicurarsi che il cavo video che collega il monitor al computer sia collegato in modo appropriato.• Verificare che la presa di corrente funzioni in modo appropriato usando un'altra apparecchiatura elettrica.• Assicurarsi che il tasto di alimentazione sia stato premuto fino in fondo.• Assicurarsi che sia selezionata la corretta sorgente di ingresso tramite il menu Input Source (Sorgente di ingresso).
Nessun segnale video/LED di alimentazione acceso	Assenza dell'immagine oppure della luminosità	<ul style="list-style-type: none">• Aumentare la luminosità ed il contrasto usando il menu OSD.• Eseguire la funzione di diagnostica del monitor.• Controllare che nessun pin del connettore cavo video sia piegato.• Eseguire la diagnostica integrata.• Assicurarsi che sia selezionata la corretta sorgente di ingresso tramite il menu Input Source (Sorgente di ingresso).
Pixel mancanti	Lo schermo LCD ha delle macchie	<ul style="list-style-type: none">• Accendere e spegnere, ciclicamente.• I pixel che restano sempre spenti sono una caratteristica normale della tecnologia LCD.• Per ulteriori informazioni sulla qualità del monitor Dell e sui criteri sui pixel, consultare il sito Dell Support all'indirizzo: http://www.dell.com/support/monitors.

Sintomi comuni	Cosa si verifica	Soluzioni possibili
Pixel bloccati	Sullo schermo LCD sono presenti dei punti luminosi	<ul style="list-style-type: none"> • Accendere e spegnere, ciclicamente. • I pixel che restano sempre spenti sono una caratteristica normale della tecnologia LCD. • Per ulteriori informazioni sulla qualità del monitor Dell e sui criteri sui pixel, consultare il sito Dell Support all'indirizzo: http://www.dell.com/support/monitors.
Problemi di luminosità	L'immagine è troppo scura o troppo chiara	<ul style="list-style-type: none"> • Ripristinare il monitor sulle impostazioni predefinite. • Regolare Brightness (Luminosità) e Contrast (Contrasto) utilizzando il menu OSD.
Questioni relative alla sicurezza	Sono presenti segni visibili di fumo o scintille	<ul style="list-style-type: none"> • Non eseguire alcuna delle procedure di risoluzione dei problemi. • Chiamare immediatamente Dell.
Problemi non costanti	Il monitor non sempre funziona correttamente	<ul style="list-style-type: none"> • Assicurarsi che il cavo video che collega il monitor al computer sia collegato e fissato in modo appropriato. • Ripristinare il monitor su Factory Settings (Impostazioni predefinite). • Eseguire la procedura di diagnostica e controllare se i problemi di questo tipo sono presenti anche nella modalità di diagnostica.
Mancano i colori	All'immagine mancano i colori	<ul style="list-style-type: none"> • Eseguire la diagnostica del monitor. • Assicurarsi che il cavo video che collega il monitor al computer sia collegato e fissato in modo appropriato. • Controllare che nessun pin del connettore cavo video sia piegato.
Colori sbagliati	I colori dell'immagine non sono corretti	<ul style="list-style-type: none"> • Modificare le impostazioni delle modalità preimpostate nell'OSD menu del colore a seconda dell'applicazione. • Regolare i valori R/G/B sotto Predefinito. Colore nell'OSD menu del colore. • Modificare Input Color Format (Formato colore ingresso) su PC RGB o YPbPr nel menu OSD Color (colore). • Eseguire la diagnostica integrata.
Sovrimpressioni dell'immagine dopo avere lasciato sullo schermo per un periodo prolungato un'immagine statica	Sullo schermo appare una debole sovrimpressioni dell'immagine visualizzata	<ul style="list-style-type: none"> • Usare la funzione Risparmio energetico per spegnere il monitor tutte le volte che non è in uso (fare riferimento a Modalità di risparmio energetico per altre informazioni). • In alternativa, usare uno screensaver dinamico.

Problemi specifici del prodotto

Sintomi specifici	Cosa si verifica	Soluzioni possibili
L'immagine dello schermo è troppo piccola	L'immagine è centrata nello schermo, ma non riempie tutta l'area disponibile	<ul style="list-style-type: none">• Selezionare l'impostazione Aspect Ratio (Rapporto proporzioni) nell'OSD Display.• Ripristinare il monitor sulle impostazioni predefinite.
Impossibile regolare il monitor usando i tasti del pannello anteriore	L'OSD non è visualizzato sullo schermo	<ul style="list-style-type: none">• Spegnerne il monitor, scollegare il cavo di alimentazione, ricollegarlo e riaccendere il monitor.• Controllare se il menu OSD è bloccato. In caso affermativo, tenere premuto il tasto d'alimentazione per circa 10 secondi per sbloccarlo. Fare riferimento alla sezione Blocco.
Nessun segnale di ingresso quando sono premuti i controlli	Nessuna immagine, il LED è di colore bianco	<ul style="list-style-type: none">• Controllare la sorgente del segnale. Assicurarsi che il computer non sia in modalità di risparmio energetico spostando il mouse o premendo un tasto qualsiasi della tastiera.• Controllare che il cavo segnale sia collegato in modo appropriato. Se necessario, collegare di nuovo il cavo segnale.• Ripristinare il computer o il lettore video.
L'immagine non riempie lo schermo.	L'immagine non riempie la larghezza o l'altezza dello schermo	<ul style="list-style-type: none">• A causa dei diversi formati video (rapporto proporzioni) dei DVD, il monitor potrebbe non essere in grado di visualizzare le immagini a schermo intero.• Eseguire la diagnostica integrata.
Nessuna immagine quando si utilizza la connessione DP a PC	Schermo nero	<ul style="list-style-type: none">• Verificare che lo standard DP (DP1.1a o DP1.2) sia quello certificato per la scheda grafica disponibile. Scaricare e installare il driver più recente della scheda grafica.• Alcune schede grafiche DP1.1a non sono in grado di supportare i monitor DP1.2. Dall'opzione MST cambiare la modalità del monitor in secondaria.
Nessuna immagine quando si usa la connessione DP sul monitor secondario	Schermo nero	<ol style="list-style-type: none">1 Premere il tasto OSD per richiamare il menu OSD Sorgente di ingresso.



Sintomi specifici	Cosa si verifica	Soluzioni possibili
		<p>2 Utilizzare il tasto  o  per evidenziare "DP" o "mDP".</p>  <p>3 Tenere premuto il tasto  per circa 8 sec.</p> <p>4 Viene visualizzato il messaggio di configurazione DP:</p>  <p>5 Usare il tasto  per impostare il monitor su Secondario o  per uscire senza modifiche.</p> <p>△ AVVISO: Le grafiche sono state utilizzate solo a scopo illustrativo. L'aspetto del computer potrebbe variare.</p>

Problemi specifici di Mobile High-Definition Link (MHL)

Sintomi specifici	Cosa si verifica	Soluzioni possibili
L'interfaccia MHL non funziona	Non è possibile vedere l'immagine del dispositivo MHL mostrata sul monitor	<ul style="list-style-type: none"> • Accertarsi che il cavo MHL e il dispositivo MHL siano certificati MHL. • Verificare che il dispositivo MHL sia acceso. • Verificare che il dispositivo MHL non sia in modalità standby. • Verificare che il collegamento del cavo MHL fisico corrisponda alla sorgente d'ingresso selezionata nel menu OSD: HDMI (MHL). • Attendere 30 secondi dopo il collegamento del cavo MHL in quanto alcuni dispositivi MHL richiedono un tempo di recupero maggiore.

Istruzioni per la sicurezza

Per i display con cornici lucide, l'utente deve prendere in considerazione la posizione del display in quanto la cornice potrebbe causare fastidiosi riflessi dalle superfici circostanti chiare e luminose.

⚠ AVVISIO: L'utilizzo dei controlli, delle regolazioni o delle procedure in modo diverso da quello specificato in questo documento può esporre a scosse elettriche, pericoli elettrici e/o pericoli meccanici.

Fare riferimento alla Guida informativa sul prodotto. per informazioni sulle istruzioni per la sicurezza.

Comunicazioni FCC (solo USA) ed altre informazioni sulla regolamentazione

Per le comunicazioni FCC ed altre informazioni sulla regolamentazione, consultare il sito sulla regolamentazione all'indirizzo www.dell.com/regulatory_compliance.

Contattare Dell

📄 NOTA: Se non si ha una connessione ad Internet attiva, le informazioni di contatto si possono trovare sulla fattura d'acquisto, sulla bolla d'accompagnamento del prodotto oppure nel catalogo dei prodotti Dell.

Dell fornisce diversi tipi di supporto e di servizi in linea e telefonici. La disponibilità varia in base ai paesi ed ai prodotti, ed alcuni servizi potrebbero non essere disponibili nella propria zona. Per mettersi in contatto con Dell per le vendite.

Per ottenere l'assistenza online per il monitor:

Visitare www.dell.com/support/monitors.

Per contattare Dell per le vendite, il supporto tecnico o per il servizio tecnico:

- 1 Visitare www.dell.com/support.
- 2 Verificare il proprio paese o la zona nel menu a discesa Scelta del Paese/Zona nell'angolo in alto a sinistra della pagina.
- 3 Fare clic su Contattaci vicino al menu a discesa del Paese.
- 4 Selezionare il collegamento al servizio o al supporto appropriato in base alle proprie necessità.
- 5 Scegliere il metodo più comodo con cui mettersi in contatto con Dell.

Impostazione del monitor

Impostazione della risoluzione dello schermo su 3840 x 2160 (al massimo)


Per avere le prestazioni migliori, impostare la risoluzione a 3840 x 2160 pixel eseguendo le istruzioni riportate di seguito:

- 1 Solo per Windows 8 e Windows 8.1, selezionare il riquadro Desktop per passare al desktop classico.
- 2 Fare clic su Change Screen Resolution (Risoluzione schermo).
- 3 Fare clic sull'elenco a discesa di Risoluzione schermo e selezionare 3840 x 2160.
- 4 Fare clic su OK.

Se non viene segnalata la risoluzione consigliata fra le opzioni, potrebbe essere necessario aggiornare il driver della scheda grafica. Scegliere, tra i seguenti, lo scenario che meglio descrive il sistema PC che si utilizza, ed attenersi alle istruzioni fornite.


Computer Dell

- 1 Andare all'indirizzo www.dell.com/support, inserire l'identificativo e scaricare il driver più aggiornato per la scheda video.
- 2 Dopo aver installato i driver, provare di nuovo ad impostare la risoluzione su 3840 x 2160.

 **NOTA:** Se non si riesce ad impostare la risoluzione su 3840 x 2160, mettersi in contatto con Dell per informazioni su una scheda video che supporti queste risoluzioni.

Computer non -Dell

- 1 Solo per Windows 8 e Windows 8.1, selezionare il riquadro Desktop per passare al desktop classico.
- 2 Fare clic con il tasto destro sul desktop e selezionare Personalization (Personalizzazione).
- 3 Fare clic su Change Display Settings (Cambia impostazioni schermo).
- 4 Fare clic su Advanced Settings (Impostazioni avanzate).
- 5 Identificare il fornitore del controller video dalla descrizione nella parte superiore della finestra (ad esempio, NVIDIA, ATI, Intel, ecc.).
- 6 Fare riferimento al sito del fornitore della scheda video per il driver aggiornato (ad esempio, <http://www.ATI.com> O <http://www.NVIDIA.com>).
- 7 Dopo avere installato i driver per la scheda video, provare ad impostare di nuovo la risoluzione su 3840 x 2160.

 **NOTA:** Se non è possibile impostare la risoluzione consigliata, contattare il produttore del computer o prendere in esame la possibilità di acquistare un adattatore grafico in grado di supportare la risoluzione video.

Linee guida per la manutenzione

Pulizia del monitor

 **AVVISO:** Prima di pulire monitor, scollegare il cavo di alimentazione del monitor dalla presa elettrica.

 **ATTENZIONE:** Leggere ed attenersi alle [Istruzioni per la sicurezza](#) prima di pulire il monitor.

Per una maggiore praticità, attenersi alle istruzioni del seguente elenco quando si disimballa, pulisce o si maneggia il monitor:

- Per pulire lo schermo antistatico, inumidire leggermente un panno morbido e pulito. Se possibile, usare panni appositi o soluzioni adatte per la pulizia degli schermi con rivestimento antistatico. Non usare benzene, solventi, ammoniaca, detergenti abrasivi o aria compressa.
- Usare un panno leggermente inumidito con acqua calda per pulire il monitor. Evitare di usare qualsiasi tipo di detergente, poiché alcuni detergenti lasciano una patina lattiginosa sul monitor.
- Se si nota della polvere bianca sul monitor, quando lo si disimballa, pulirla con un panno.
- Maneggiare il monitor con cura perché i monitor di colore scuro sono più delicati di quelli di colore chiaro e si possono graffiare mostrando segni bianchi.
- Per mantenere la migliore qualità di immagine del monitor, utilizzare uno screensaver dinamico e spegnere il monitor quando non è in uso.